



Rapport d'activité 2023

réalisé en partenariat avec :



LE GOUVERNEMENT
DU GRAND-DUCHÉ DE LUXEMBOURG
Ministère de l'Environnement, du Climat
et de la Biodiversité

Administration de la gestion de l'eau

24 JANVIER 2024
PARTENARIAT DE LA CHIERS
6, rue du Stade L - 4711 Pétange

Table des matières

1. Le bassin versant de la Chiers.....	2
2. Les délégués.....	3
3. Rétrospective.....	5
4. Finances.....	10
5. Bilan et perspectives.....	11

1. Le bassin versant de la Chiers

Le bassin hydrographique de la Chiers se situe au Sud-Ouest du Luxembourg. La Chiers est une rivière franco-belgo-luxembourgeoise.

Le bassin luxembourgeois de la Chiers appartient au district hydrographique international de la Meuse (affluent en rive droite). La Chiers est la seule rivière luxembourgeoise à alimenter la Meuse.

La Chiers, Kor, Korn, Kuer, Chières :

Bassin versant 80 km²

dont 39 % cultures et prairies

40 km de rivières

dont 12 km pour la Chiers

source à 352,7 m +NN

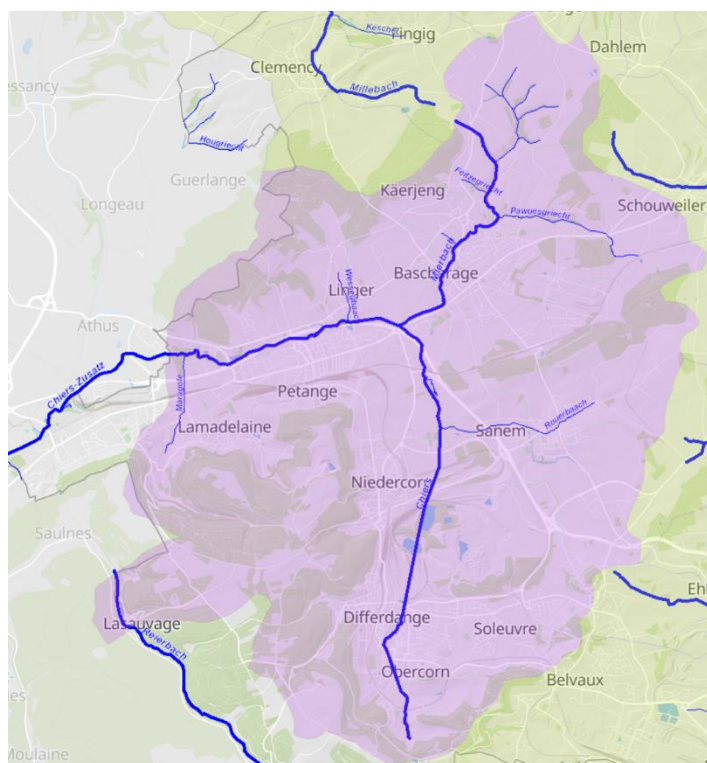
3 masses d'eau de surface

2 masses d'eau souterraine

40 m³/s max, 20 m³/s moyen

4 Communes

60.000 Habitants



2. Les délégués

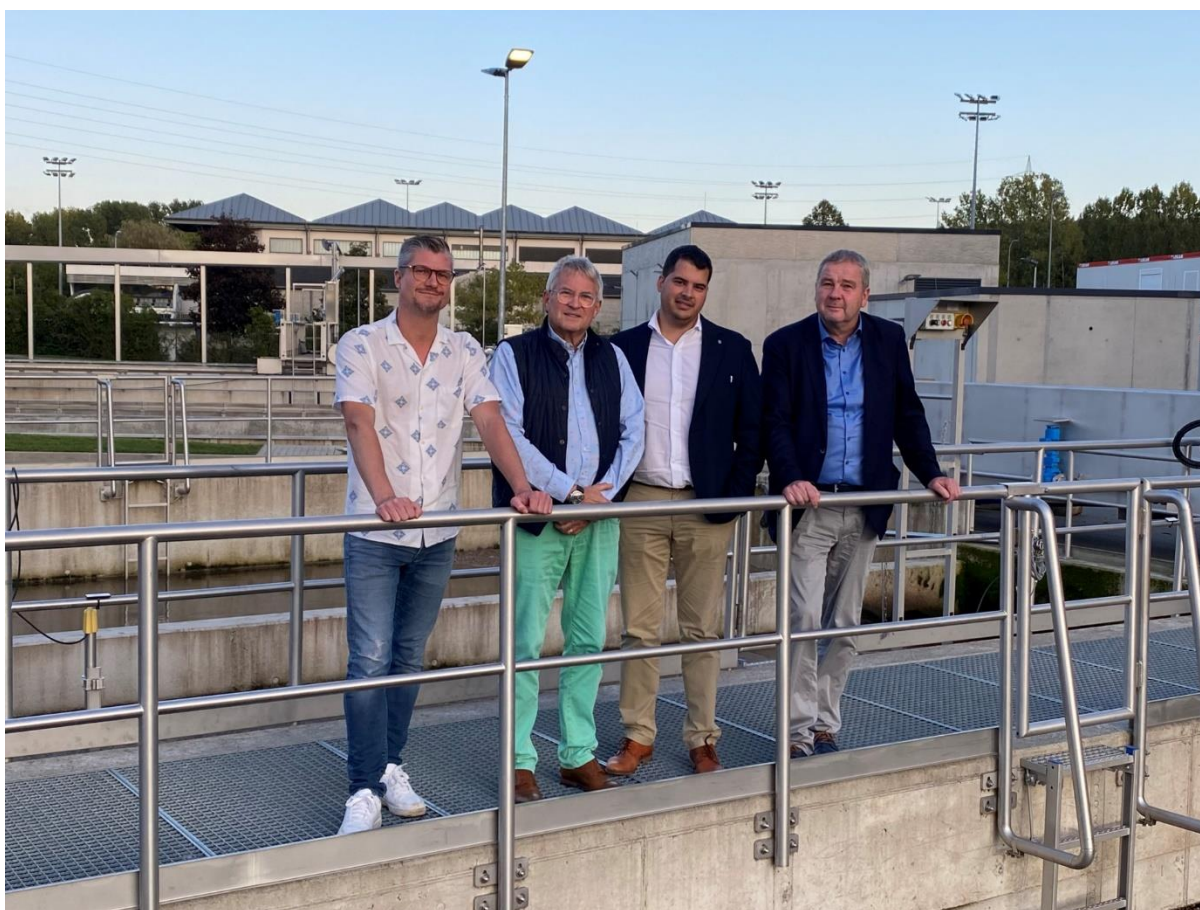
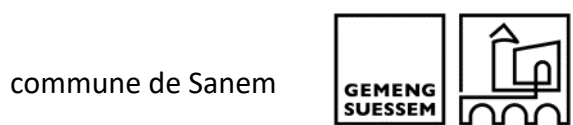
La convention pour le Partenariat de cours d'eau de la Chiers a été signée le 24 janvier 2019 entre le syndicat SIACH (Syndicat Intercommunal pour l'Assainissement du bassin de la Chiers depuis 1995) et le Ministère de l'Environnement, du Climat et du Développement Durable.

Le partenariat contribue à une gestion concertée et participative du bassin versant de la région et à la mise en œuvre de plans d'action visant à la conservation ou l'amélioration de la qualité de l'eau et de la préservation des fonctionnalités écologiques associées. La convention cible des projets d'informations, de sensibilisation, de formation et de concertation relative aux bassins. Elle a également pour objet la réalisation de projets techniques et de travaux en concertation avec l'Administration de la Gestion de l'Eau (AGE). Toutefois, le Partenariat ne peut pas être porteur de projet d'envergure étant donné le statut juridique du SIACH.



(de g. à dr.) Simone Asselborn-Bintz, membre, Roland Breyer, président du, Carole Dieschbourg, ministre de l'Environnement, Tom Ulveling, vice-président du SIACH et Josée-Anne Siebenaler-Thill, membre / Photo Claude Piscitelli 2019

Les 4 communes membres du bassin tributaire de la *Chiers* et du SIACH sont :



(de g. à dr. Les membres du bureau exécutif du SIACH) M. Steve Gierenz (membre), M. Tom Ulveling (président), M. André Martins Dias (vice-président), M. Michel Wolter (membre) / Photo Claude Piscitelli 2023

3. Rétrospective

Janvier

Préparation de la conférence Welt Wasser Tag en collaboration avec la firme Kronospan SA pour le 27 mars 2023.

Reprise du projet renaturation de la *Kaleckerbaach*, séparation des eaux usées des eaux claires.

Travail sur la « valise Eau ».

Organisation de la visite du chantier de renaturation de la *Chiers* à Longwy (France), avec les intervenants GEMAPI (Gestion des milieux aquatiques et prévention des inondations) de l'Agglomération du Grand Longwy : invitation du Comité d'accompagnement du Partenariat et des représentants des communes-membres. Visite le 26 janvier.

Février

Participation à Starkregenvorsorgestudie de la commune de Käerjeng avec le bureau d'études Schroeder & Associés.

Présentation au bureau du SIACH de la rétrospective 2022 et des perspectives 2023 de la Flosspartnerschaft.

Validation du contrat de l'étude « Qualité des eaux de la *Chiers* » avec le bureau Biomonitor.

Mars

Recherche et étude avec List des pollutions industrielles et accidentelles dans le bassin versant de la *Chiers* et de la station d'épuration.

Participation au Workshop de AGE sur la 4^{ème} étape épuratoire (élimination des micropolluants) dans les STEP du Luxembourg.

Réunion pour le projet de renaturation de la *Kaleckerbaach* avec séparation ses eaux usées des eaux claires (Sanem et Differdange).

Poursuite Starkregenvorsorgestudie de la commune de Käerjeng avec le bureau d'études Schroeder & Associés.

Avril

Présentation du partenariat de cours d'eau de la Chiers auprès de la Commission de l'Environnement de Differdange le 20 avril.

Rédaction des documents accompagnant la future valise Eau.

Mai

Mise en ligne du site internet du Partenariat de cours d'eau de la *Chiers*.

Suivi du projet de séparation des eaux pluviales des eaux usées au site Fond de Gras en vue de la protection des eaux de la *Maragole*.

Premiers prélèvements pour l'étude des paramètres physico-chimiques, certains métaux et métalloïdes dans l'eau, les sédiments et des bryophytes, tout le long de la *Chiers*, avec le bureau Biomonitor.

Participation à la conférence Klima im Wandel – Auswirkungen auf die Wasserwirtschaft, organisée par LuWi le 24 mai.

Juin

Préparation de l'animation sur la thématique de l'Eau, maison relais Käerjeng.

Réunion pour le projet de renaturation de la *Kaleckerbaach* avec séparation ses eaux usées des eaux claires (Sanem et Differdange).

Juillet

½ journée animation sur la thématique de l'Eau, maison relais Käerjeng, présentation et visite avec le personnel encadrant.

Intervention pollution de la *Rouerbaach* par un animal mort dans un ouvrage d'assainissement à Sanem.

Recherche des causes des rues inondées à Differdange, le 27 juillet.

Août

½ journée animation sur la thématique de l'Eau, maison relais Käerjeng, présentation en classe puis visite le long de la *Mierbaach*, découverte des réseaux d'assainissement et visite d'un bassin d'orage avec les enfants.

Septembre

Réunion avec le service technique de la Ville de Differdange pour les inondations du 27 juillet 2023.

Participation à l'étude « Staarkreenetude an Iwwerschwemmungen vun Déifferdeng » du bureau RSS-Hydro.

Retour de l'AGE sur les documents annexes de la valise Eau, modifications desdits documents.

Précision des emplacements des panneaux de rivière « autoroutiers » en collaboration avec l'Administration des Ponts & Chaussées.

Octobre

Echange avec les responsables de l'Administration des Ponts & Chaussées : envoi des compléments d'informations demandés à la demande de permission de voirie pour les panneaux de rivière *Chiers* le long de la collectrice Pétange / Bascharge.

Entrevue avec SIACH, List et Schroeder & Associés quant au projet « évaluation des performances d'un système de filtration novateur en vue d'une amélioration du bilan écologique en aval des décharges de bassins d'orage ».

Réunion avec les représentants de la société Arcelor pour le projet de renaturation de la *Kaleckerbaach* (Sanem et Differdange).

Novembre

Préparation Welt Wasser Tag 2024.

Participation à la conférence Gestion de pollutions de l'eau au Luxembourg - Aspects techniques et législatifs, AGE le 09 novembre.

Visite des lieux pour le projet de renaturation de la *Kaleckerbaach* avec séparation ses eaux usées des eaux claires (Sanem et Differdange).

Réunion avec AGE et SIACH quant à la pollution de la *Rouerbaach* le 14 juillet.

Décembre

Collaboration avec Umweltberodung Lëtzebuerg a.s.b.l. pour les finalisations du projet Valise Eau initié par la Flosspartnerschaft (matériel didactique). Interventions prévues dans les écoles (sur demande). Film d'animation. Jeu de l'oie.

Rencontre MECDD et 6 Flosspartnerschaften au Kirchberg, le 17 novembre

Participation à l'assemblée plénière de la Commission Internationale de la Meuse, à Bruxelles, le 15 décembre, en tant qu'observateur de la *Meuse*.

Echange sur l'étude de la qualité des eaux de la *Chiers* avec Biomonitor.

Tout au long de l'année :

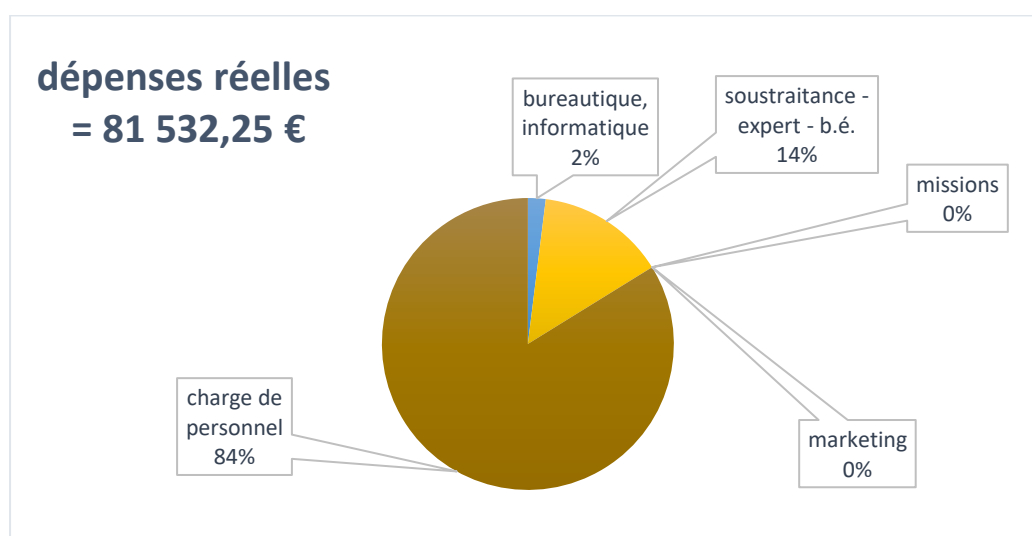
- conseils et suivi des projets de PAP et de bassins de rétention pour eaux pluviales,
- conseils et suivi des projets d'assainissement dans le bassin versant de la *Chiers* et de ses affluents,
- aide à la confection des dossiers « Pacte Nature » de la ville de Differdange, de la commune de Sanem et de la commune de Käerjeng.
- Détection et alerte des pollutions ou grands embâcles le long de la *Chiers* et de ses affluents.

4. Finances

Concernant la participation financière des structures adhérentes, il a été décidé dès la création de la Flosspartnerschaft, d'établir une clé de répartition collant au mieux aux compétences du syndicat d'assainissement. C'est-à-dire que la clé dépend de la population de la communauté de communes concernée par rapport à la population totale du bassin versant.

La participation financière communale se fait à hauteur de 50% des dépenses du Partenariat. L'autre moitié est financée par le MECB.

Budget 2023 : bilan lié au fonctionnement en date du 23 janvier 2024



Commune de Käerjeng	5 591 €
Ville de Differdange	18 031 €
Commune de Pétange	12 954 €
Commune de Sanem	4 181 €
MECB	40 757 €
somme	81 513 €

Bilan et perspectives

L'année **2023** a vu les campagnes de sensibilisation de la population se poursuivre (interventions auprès des maisons relais, commission de l'environnement).

La réalisation des mesures détaillées de la qualité des eaux de la *Chiers* a eu lieu. Les mesures ont été prises en 7 points judicieusement répartis le long de la Chiers. Les paramètres physico-chimiques, certains métaux et métalloïdes et la radioactivité ont été étudiés dans l'eau, les sédiments et dans des mousses transportées. Le but était d'avoir un aperçu de la qualité des eaux et de son évolution au fur et à mesure des traversées de zones agricoles, urbaines, industrielles, ...et ainsi de déceler d'éventuelles anomalies de rejet. Les résultats des paramètres mesurés montrent bien la présence des industries principales (zoning Hahneboesch et Bommelscheuer) mais aussi des rejets directs d'habitations à Rodange (canal de rétention et station de pompage en cours).

Le site internet de la Flosspartnerschaft a été mis en ligne.

Chaque commune membre a reçu un soutien technique dans plusieurs domaines (lotissements, bassins de rétention, inondations, pollutions, pacte Nature...).

La valise Eau (matériel de collecte des paramètres physicochimiques et des macroinvertébrés, cartes et manuels didactiques) a été précisée.

En **2024**, les panneaux de signalisation de cours d'eau le long de l'autoroute devraient être installés.

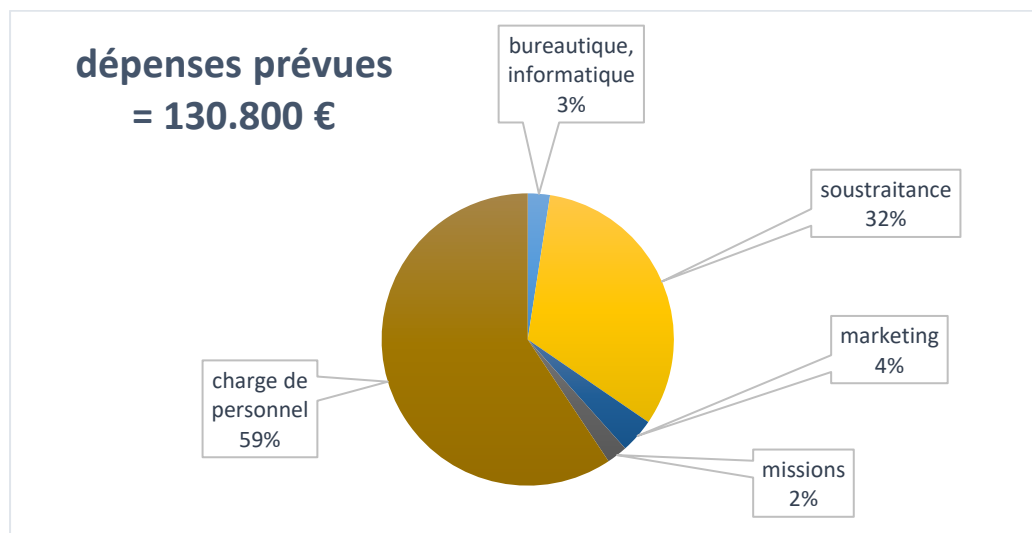
Les conclusions quant à l'étude de la qualité des eaux de la *Chiers* seront dressées. Selon les résultats de l'étude réalisée en 2023, les mesures pourraient être reproduites au niveau des points faibles rencontrés pour en déterminer l'origine plus précise et d'un commun accord avec AGE.

La valise Eau sera produite avec Umweltberodung Lëtzebuerg a.s.b.l. Cette association participera aussi à la création du jeu de l'oie mettant en scène la mascotte *Kori* dans les cycles de l'Eau (cycle naturel et cycle domestique de l'eau) mais aussi au travers du pays. Un film d'animation pourra venir expliquer tout ceci.

Les projets de la renaturation de la *Kaleckerbaach* et la séparation des eaux usées de la *Maragole* à hauteur du site Fond de Gras, se poursuivront.

Il serait opportun de mettre en place des projets de bandes rivulaires. Elles permettraient de réduire l'apport d'intrants agricoles et de particules fines dans les cours d'eau (piétinement du bétail). L'état écologique de la Chiers et ses affluents sera amélioré.

Budget 2024 :



Commune de Käerjeng	8 971,46 €
Ville de Differdange	28 932,75 €
Commune de Pétange	20 786,99 €
Commune de Sanem	6 708,81 €
MECB	65 400,00 €
somme	130 800,00 €