

NOTRE EAU POTABLE

GUIDE PRATIQUE...



... POUR SON UTILISATION RATIONNELLE

LA CONSOMMATION D'EAU

DANS LES MÉNAGES

L'eau potable est un élément essentiel dans la vie quotidienne. Pourtant de plus en plus de personnes la banalisent et oublient son importance vitale. Aujourd'hui, il suffit d'ouvrir le robinet pour en avoir à volonté; nous l'utilisons souvent de façon inconsidérée. Pourtant, c'est une des ressources naturelles les plus rares sur la planète : 1% à peine de l'eau de la planète est propre à la consommation.

Au Luxembourg, la majorité de l'eau potable est issue de l'eau de source. Le restant provient du lac d'Esch-sur-Sûre. La qualité de l'eau potable est généralement très bonne et l'eau du robinet est consommable. Toutefois l'eau doit être traitée, car elle peut être contaminée par diverses substances. Ce traitement est un processus coûteux.

Il est important de protéger la qualité de l'eau et les réserves disponibles des activités humaines. Ceci commence avec quelques gestes quotidiens très simples !

NOTRE

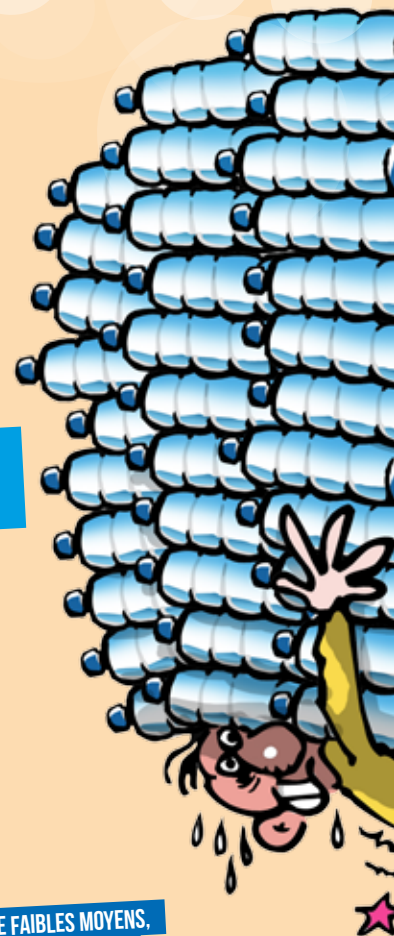
CONSOMMATION

Les ménages utilisent environ un tiers de la consommation globale de l'eau !

Au Grand-Duché, la consommation quotidienne d'eau par habitant se situe aux alentours de 150 litres par jour et par habitant. Seule une petite partie de cette consommation - 3 à 5 litres par personne - sert à boire et à cuisiner.

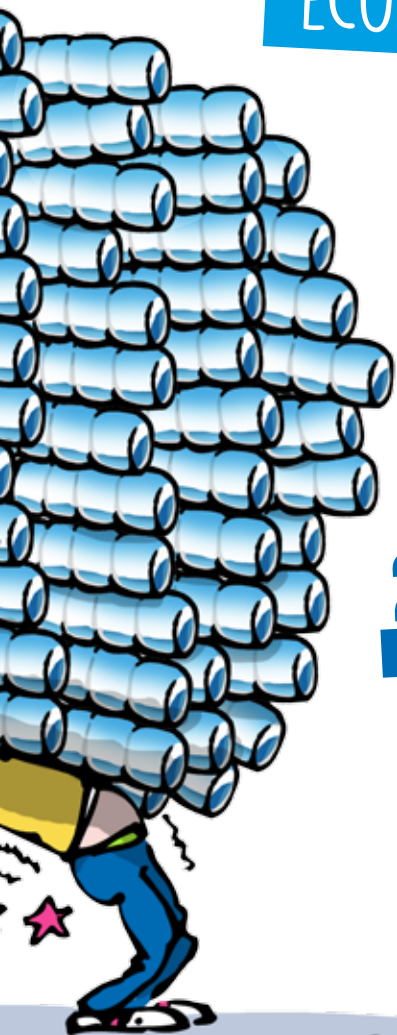
Beaucoup de litres d'eau potable sont donc utilisés pour des usages pour lesquels elle n'est pas indispensable.

AVEC DE FAIBLES MOYENS,
NOTRE CONSOMMATION
PEUT ÊTRE RÉDUITE
D'AU MOINS
25 LITRES PAR JOUR,
SOIT UN SIXIÈME.



ENVIE D'AGIR ??

ECONOMISEZ L'EAU !!!



ASTER

1. GARE AUX FUITES !!!

Les fuites sont parmi les causes principales du gaspillage de l'eau.

Il suffit de relever votre compteur d'eau le soir et comparer au relevé effectué le lendemain matin ! Assurez-vous qu'aucun équipement n'a consommé d'eau pendant la nuit.

SAVIEZ-VOUS
QU'UN ROBINET QUI GOUTTE,
REPRÉSENTE
35 M³ PERDUS PAR AN.
FAITES LE CALCUL !

2. ÉCONOMISEURS D'EAU

Équipez tous vos sanitaires d'économiseurs d'eau; des mousseurs ou aérateurs d'eau pour les robinets et des chasses d'eau double fonction pour vos WC. Ces chasses réduisent considérablement les litres d'eau utilisés.

SAVIEZ-VOUS QUE LA CHASSE D'EAU
REPRÉSENTE 20% DE LA CONSOMMATION
D'EAU DU MÉNAGE ?
LES MOUSSEURS OU AÉRATEURS D'EAU
SONT DES PETITS EMBOUTS À
VISSER SUR LE ROBINET.
ILS PERMETTENT DE RÉDUIRE
LE DÉBIT D'EAU DE 30 À 70%,
EN MÉLANGANT DE L'AIR SOUS PRESSION
DANS LE JET D'EAU.
LEUR COÛT EST TRÈS ABORDABLE,
ENTRE 4 ET 9 EUROS.



3. FERMEZ LES ROBINETS

Ne laissez pas couler l'eau quand vous vous savonnez ou quand vous vous brossez les dents.



4. PRÉFÉREZ LA DOUCHE AU BAIN

En prenant une douche d'environ 5 minutes, vous n'utilisez que 50 à 60 litres d'eau. Tandis que pour le bain vous consommez 100 à 110 litres.

5. UTILISEZ LE LAVE-LINGE ET LE LAVE VAISSELLE QUAND ILS SONT PLEINS

Lorsque vous n'avez que peu de choses à laver, le programme «demi-charge» de votre machine permet de consommer moins d'eau et moins d'électricité.

OPTEZ POUR L'ÉLECTROMÉNAGER
PEU CONSOMMATEUR - CLASSÉS A !
CE SONT CEUX
QUI CONSOMMENT LE MOINS
D'EAU ET D'ÉNERGIE.
ILS COÛTENT PLUS CHERS À
L'ACHAT MAIS VOUS ALLEZ FAIRE
DES ÉCONOMIES À L'USAGE!



ENVIE D'AGIR ??
ÉCONOMISEZ L'EAU !!!

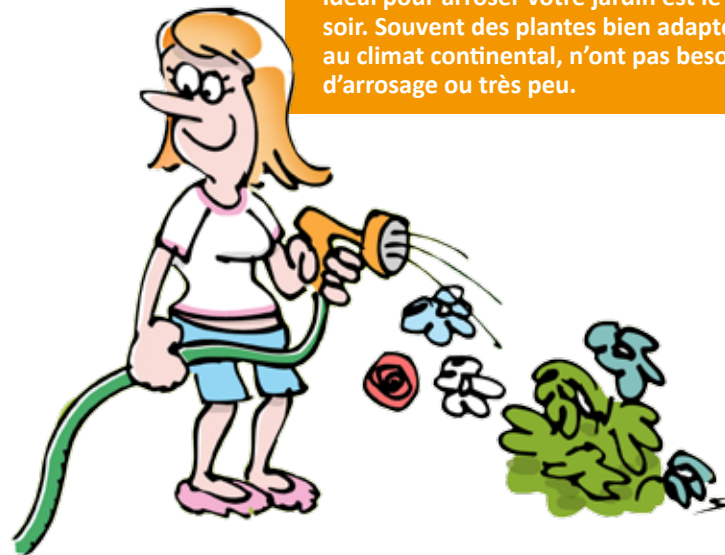


6. FAITES LAVÉ VOTRE VOITURE DANS LE LAVAGE AUTOMATIQUE

Ces stations de lavage utilisent cinq fois moins d'eau que lors du lavage à la main.

7. ARROSEZ VOTRE JARDIN AVEC DE L'EAU DE PLUIE

Afin d'éviter l'évaporation, le moment idéal pour arroser votre jardin est le soir. Souvent des plantes bien adaptées au climat continental, n'ont pas besoin d'arrosage ou très peu.



UTILISEZ

L'EAU DE PLUIE !!!!

L'eau potable est avant tout destinée à notre consommation. Pour certains usages (eau des toilettes, de nettoyage, d'arrosage, de lessive,...) l'eau de pluie peut parfaitement remplacer l'eau potable!

L'utilisation de l'eau de pluie permet de :

- réduire la consommation d'eau de distribution et le montant de la facture d'eau;
- profiter d'une eau non calcaire, douce;
- réduire la consommation de savon et autres produits de nettoyage; avec l'eau de pluie, les produits sont plus efficaces;
- lutter en partie contre les inondations; l'eau ainsi stockée est éliminée plus progressivement;
- économiser des nappes d'eau souterraine alimentant actuellement le réseau de distribution.

Vous pouvez la recueillir en plaçant, par exemple, un tonneau ou en installant une citerne dans le jardin, dans le grenier ou dans la cave.



**SAVIEZ-VOUS QUE
LES INSTALLATIONS DE COLLECTE
D'EAU DE PLUIE FONT L'OBJET
D'UNE AIDE FINANCIÈRE?
CETTE AIDE EST SOUMISE À
CERTAINES CONDITIONS**

(voir site de l'Administration de la gestion de l'eau:
www.eau.public.lu).



STOP

AUX IDÉES REÇUES



**L'EAU POTABLE
NE COÛTE RIEN,
IL SUFFIT DE LA PRÉLEVER
DES SOURCES.**

Une fois prélevée l'eau doit être traitée pour répondre aux normes de qualité. Un système de canalisation l'amène dans nos maisons. Toutes ces infrastructures doivent être régulièrement entretenues et contrôlées. Tout ceci n'est pas gratuit !



**L'EAU DU ROBINET
N'EST PAS POTABLE.**

La qualité de l'eau du robinet est régulièrement contrôlée et doit répondre à des normes de qualité strictes. De plus, elle est économique, écologique et disponible 24 heures sur 24. Alors pourquoi s'en priver ?

**L'EAU DU ROBINET
EST TROP CALCAIRE
POUR LA SANTÉ.**

Notre corps a des besoins quotidiens en calcium. Le calcium contenu dans l'eau permet donc de couvrir une partie de nos besoins.



LA QUALITÉ DE NOTRE EAU

Les ménages jouent un rôle non négligeable sur la qualité de l'eau.

L'eau que nous utilisons au sein de notre foyer finit, en général, à la station d'épuration. Hélas, elle contient souvent une charge de pollution importante. Celle-ci peut perturber le fonctionnement des stations d'épuration.

Une part des rejets déversés pollue directement nos cours d'eau et peut avoir des conséquences dramatiques sur la faune et la flore aquatiques.

Découvrez dans les prochaines pages, comment chacun d'entre nous peut contribuer à préserver la qualité de nos réserves d'eau.



UNE MAISON PROPRE

ET SAINNE

Les produits d'entretien contiennent bien souvent des substances nocives pour l'eau et difficilement dégradables dans la nature. Ils peuvent également être toxiques pour les animaux, les plantes et les humains.

LES RÈGLES DE BASE

1. NETTOYEZ RÉGULIÈREMENT EN DOUCEUR :

avec de l'eau chaude et du nettoyant tout usage. Pas besoin de sortir la grosse artillerie !

2. UTILISEZ DES PRODUITS ALTERNATIFS :

il en existe au Luxembourg, une large gamme avec une éco-certification européenne, notamment les produits de la gamme «clever Akaafen» recommandés par SuperDrécksKëscht®.



CERTAINS PRODUITS COURANTS,
PAR EXEMPLE LE VINAIGRE,
SONT TRÈS EFFICACE CONTRE LE CALCAIRE.





PAS BESOIN D'UTILISER DE
L'EAU DE JAVEL OU
DES PRODUITS
CONTENANT DE L'AMMONIAQUE
POUR NETTOYER VOTRE MAISON.
CES PRODUITS NE SONT
PAS SEULEMENT MAUVAIS
POUR L'EAU MAIS
ÉGALEMENT COMPLÈTEMENT
INUTILE!

3. ÉVITEZ LES PRODUITS TROP AGRESSIFS :

notamment ceux comportant un symbole de danger.



REMPLACEZ CES PRODUITS PAR
UN PEU D'HUILE DE COUDE ET UNE BONNE
MICROFIBRE. CETTE SOLUTION EST PLUS
ÉCOLOGIQUE ET ÉCONOMIQUE !

4. RESPECTEZ LE DOSAGE DES DIFFÉRENTS PRODUITS

LES PRODUITS DE NOS GRAND-MÈRES

LE VINAIGRE BLANC :

Le vinaigre est utilisé dans le quotidien en cuisine, mais il est aussi un ingrédient indispensable en nettoyage. Ses propriétés sont nombreuses : il est désodorisant, dégraissant, détartrant, antiseptique, etc.

Il est indispensable pour le détartrage des bouilloires, des fers à repasser et des cafetières; pour éliminer les résidus de détergents; pour l'entretien de l'argenterie; pour adoucir les linges. Ses propriétés acides font de lui un très bon nettoyant pour des sols gras et pour le nettoyage des verres et des vitres.

POUR RÉCUPÉRER
LES CASSEROLES BRÛLÉES,
FAIRE BOUILLIR DE L'EAU ET
DU VINAIGRE BLANC;
LE NETTOYAGE EN EST FACILITÉ.





LE BICARBONATE DE SOUDE :

Le bicarbonate neutralise les odeurs et sert d'abrasif doux et de nettoyant.

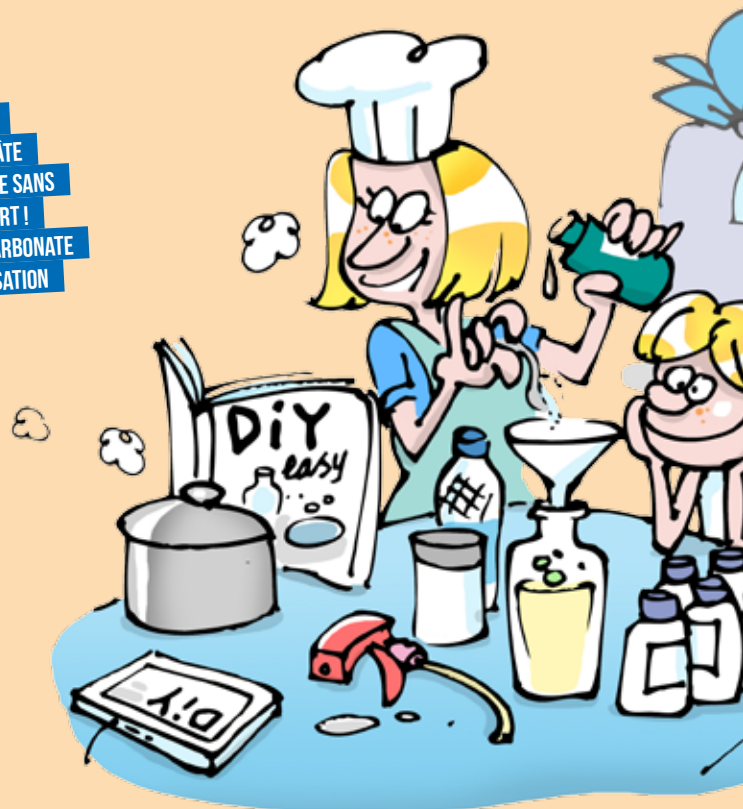
Il se conserve dans un bocal en verre et peut être utilisé dans la maison, où il dégraisse, désinfecte et dissout le calcaire, dans le jardin, où il évite l'apparition de l'oïdium et du mildiou et bien sûr en cuisine.

MÉLANGÉ AVEC UN PEU D'EAU, IL FORME UNE PÂTE LÉGÈREMENT ABRASIVE SANS RISQUE POUR LE SUPPORT !
UNE COUPELLE DE BICARBONATE PERMET LA DÉSODORISATION D'UNE PETITE PIÈCE

LES SAVONS :

Le savon de Marseille et le savon noir sont 100% biodégradable.

Le savon de Marseille est utilisé surtout pour le lavage du linge. Le savon noir est un puissant dégraissant et détachant. Il nettoie en profondeur les sols. C'est également un antiseptique et un insecticide très efficace.



QUELQUES RECETTES A FAIRE SOI-MÊME



NETTOYANT WC

Matériel :
vaporisateur (500ml), cuillère à café (cc), entonnoir.

Ingrédients :
1/3 de vinaigre, 2/3 eau, 2 cc d'huile essentielle (p.ex tea tree).

Utilisation :
vaporiser sur les parois, laisser agir 15 à 20 minutes, brosser.

DÉSINFECTANT MULTIUSAGE

Matériel :
bidon (2l), cuillère à soupe (cs), entonnoir, verre.

Ingrédients (dans l'ordre):
2 cs de bicarbonate, 2l d'eau chaude, préparer dans un verre : 2 cs de vinaigre et 1 à 3 cs d'un mélange d'huile essentielle. Verser et mélanger dans le bidon.

Utilisation :
secouer avant chaque usage, utiliser pur sur une éponge.

DÉBOUCHAGE

Essayer d'abord la ventouse. Si c'est toujours bouché, dévisser le siphon, vider et rincer.

Si le bouchon n'est pas à ce niveau : verser 1 verre de bicarbonate, 1 verre de sel, 1 verre de vinaigre, «ventouser», laisser agir 30 minutes verser de l'eau bouillante, «ventouser».

*D'autres recettes dans le livret de Raffa «Le grand ménage».
Mes recettes pour une maison propre naturellement, Edition Soliflor.*

L'ÉGOUT N'EST PAS UNE POUBELLE

Ne jetez pas vos déchets dans les toilettes, évier, égouts, etc. Ils peuvent endommager le fonctionnement de votre système d'écoulement, des réseaux de collecte ou de la station d'épuration.

LES SUBSTANCES CHIMIQUES

Les substances chimiques telles que peintures, vernis, insecticides, produits chimiques pour piscine et médicaments contiennent souvent des agents toxiques et nocifs pour l'eau. Elles doivent être ramenées au point de collecte et chez le pharmacien pour les médicaments.

LES HUILES

Les huiles doivent faire l'objet d'un traitement spécifique et adapté. Elles ne doivent pas être déversées dans l'évier, les WC ou le caniveau. Des petites quantités peuvent être jetées dans la poubelle; les plus grandes quantités doivent être amenées aux centres de tri.

LES PILES ET BATTERIES

Les piles doivent être déposées dans les bacs spécialement prévus à cet effet. Le mercure d'une seule pile peut contaminer 400 litres d'eau !

AUTRES DÉCHETS

Les serviettes hygiéniques, tampons, préservatifs, coton tiges, cheveux, lingettes humides, couches culottes sont à jeter dans la poubelle.

SAVIEZ-VOUS QUE

LES LINGETTES HUMIDES ONT UN IMPACT GRAVE SUR L'ENVIRONNEMENT. CES PRODUITS DE GRANDE CONSOMMATION SONT À ÉVITER ET SURTOUT À NE PAS JETER DANS LES EAUX USÉES. LA BIODÉGRADABILITÉ VANTÉE SUR LE PAQUET NE S'OPÈRE PAS DANS L'EAU, MAIS DANS DU COMPOST ET PREND MINIMUM 90 JOURS. CES LINGETTES (WC, SDB, CUISINE, BÉBÉ ETC.) SONT UNE CHARGE SUPPLÉMENTAIRE POUR LES STATIONS D'ÉPURATION ET LEUR ÉVACUATION À LA CHARGE DU CONTRIBUABLE.



LISTE DES ENDROITS SPÉCIAUX

POUR DÉPOSER DES DÉCHETS :



POUBELLE :

Serviettes hygiéniques, tampons, préservatifs, coton tiges, cheveux, lingettes humides, couches culottes, balayures, vieux vêtements, chiffons, litières d'animaux, mégots, restes de nourritures, marc de café, lame de rasoir, ...

COLLECTE SÉLECTIVE :

Verres, plastiques, papiers, vêtements, restes de nourritures, ...

PARC À CONTENEURS POUR PRODUITS CHIMIQUES, SUPERDRÉCKSKËSCHT :

Carburants, peintures, solvants, produits phytosanitaires, piles, médicaments, huiles de vidange, huile de friture, huiles ménagères, ...

COLLECTES DE VÊTEMENTS :

Vieux vêtements, chiffons, linge de maison, ...

PHARMACIE :

Restes de médicaments périmés ou inutilisés, ...

MAGASINS :

Piles, ampoules usées, ...

CENTRALE DE BIOGAZ :

Résidus de distillation, lait, purin, ...

COMPOST :

Résidus de distillation, lait, purin, reste de nourritures, marc de café, épluchures de légumes, ...

CONTRE LES PETITES BÊTES ET LES MAUVAISES HERBES

Les ménages utilisent une quantité non négligeable de pesticides afin de lutter, dans leurs maisons et jardins, contre des organismes vivants bien précis. Or, chaque utilisation d'herbicides, de fongicides et d'insecticides a des conséquences sur notre santé et sur notre environnement. Essayez de bannir ces substances !

AUGMENTEZ VOTRE SEUIL DE TOLÉRANCE

La nature fait partie de notre quotidien. Il faut apprendre à tolérer quelques-uns de ces hôtes spontanés dans notre environnement.

À l'extérieur, la pelouse fleurie n'est-elle pas beaucoup plus jolie qu'un simple tapis vert grand consommateur de produits phytosanitaires ?



OPTEZ POUR DES PLANTES RÉGIONALES

Ces plantes sont souvent adaptées aux intempéries et aux insectes de la région.





FAVORISEZ LA BIODIVERSITÉ DE VOTRE JARDIN

Rien ne vaut un jardin naturel qui accueille un grand nombre d'animaux qui rendent l'emploi de pesticides superflu.

Laissez les oiseaux insectivores jouer efficacement leur rôle d'insecticide naturel.

Les hérissons se nourrissent d'une quantité considérable de limaces et d'escargots. Aménagez-leur un abri sous un tas de branchages et de feuilles mortes.

COMPOST

Le compost ne permet pas seulement de diminuer les déchets organiques mais aussi de produire un engrais naturel et non polluant.

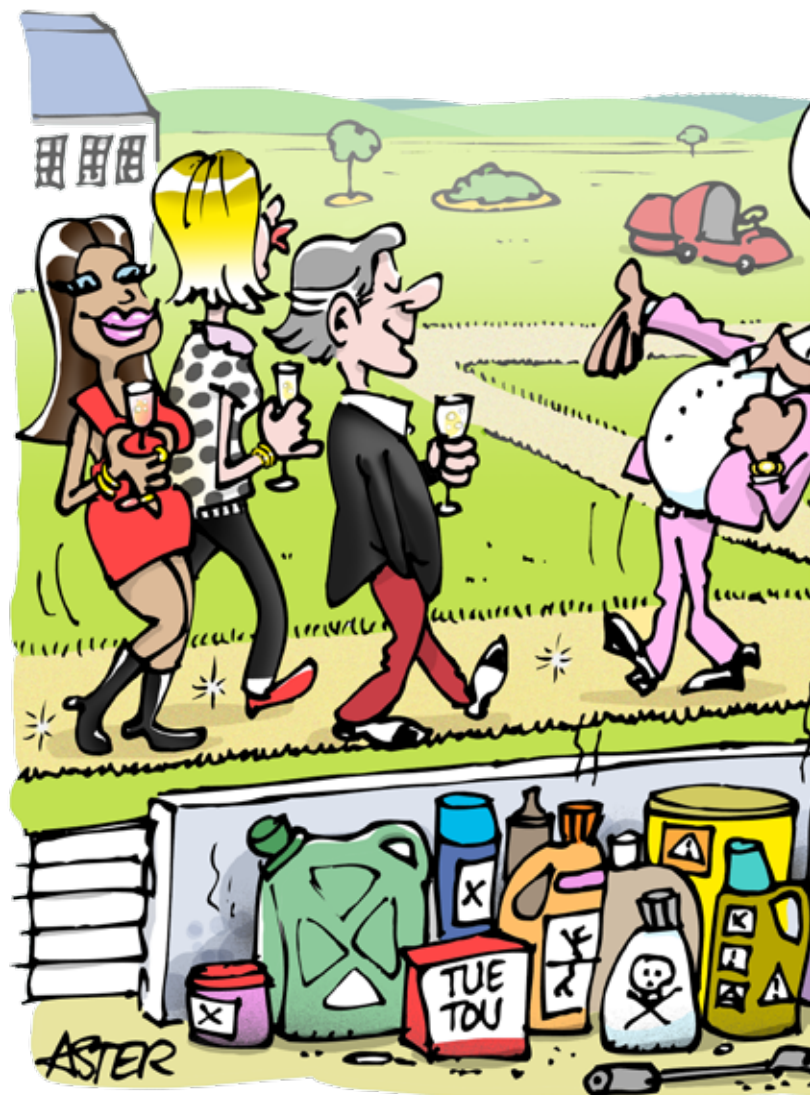
ALTERNATIVES ÉCOLOGIQUES

Si toutefois votre «seuil de tolérance» vis-à-vis des petites bêtes et des mauvaises herbes est dépassé; s'il s'agit d'une vraie nuisance par leur nombre et leur envahissement, il y a de nombreuses alternatives écologiques avant de recourir à l'emploi de biocides.

Si des fausses pousses dénotent, l'arrachage manuel est la première solution à appliquer pour les herbes qui ne vous conviennent pas.

LES LIMACES :

Pour empêcher l'invasion de limaces vous pouvez utiliser des barrières naturelles : des bandes de sable ou de sciures ou encore des pièges à la bière. Les limaces n'aiment pas non plus le fenouil !



LES FOURMIS :

La fourmi est sensible à de nombreux répulsifs naturels, tels que le citron, le vinaigre, le marc de café, le charbon de bois, le sel de cuisine, etc. Le mieux pour éviter qu'elles ne s'introduisent par une fente est de boucher celle-ci avec un mastic siliconé.

LES GUÊPES :

Pour éviter qu'elles vous envahissent il faut faire attention à ne jamais laisser des restes de nourriture. On prendra par exemple soin de bien nettoyer son barbecue après chaque utilisation et de bien vider les poubelles. Attrapez les guêpes à l'aide d'un piège à guêpes installé au bout de la terrasse.

LES MOUCHES :

Utilisez une tapette anti-mouches ou un attrape mouches collant. Certaines espèces de plantes les éloignent : le sureau, le noyer – plantez les à proximité des portes et des fenêtres. Les tagètes et l'huile essentielle de citronnelle sont des bons répulsifs.

INSECTICIDE BIO

Utilisation :

Pulvérisation uniquement sur les plantes infestées d'insectes.

Mode d'emploi :

Diluer le savon noir dans de l'eau tiède, rallonger avec de l'eau froide dans la proportion de 1,5 à 3%. Ajouter une cs d'huile végétale pour limiter la formation de mousse.





© www.LARDOGRAPHIC.lu



Partenariat de cours d'eau
Flusspartnerschaft **Syr**
www.partenariatsyr.lu



LE GOUVERNEMENT
DU GRAND-DUCHÉ DE LUXEMBOURG
Ministère du Développement durable
et des Infrastructures
Administration de la gestion de l'eau



natur&emwelt Fondation
Hëllef fir d'Natur